

**NEWSED  
UPCYCLE  
DESIGN  
AWARD  
2014**

使用可能素材リスト

# シートベルト



## 素材について

自動車リサイクル工場では役目を終えて廃車にされる自動車のおよそ95%がリサイクルされています。

エンジンは取り外されてパーツとして海外に輸出し、タイヤは原料に戻され、ラジエターやマフラーなどもそれぞれが役割をもって再生されています。ただ、安全性にかかわるパーツはリサイクルされず、役目を終えてしまいます。長年、ドライバーの命を守ってきたパーツの多くはスクラップされて鉄ズなどと一緒に燃やされてしまいます。シートベルトの素材としての可能性に注目し手間をかけて取り外していました。NEWSED PROJECTではそんなシートベルトを丁寧に洗浄し、素材として再生しています。

## 特徴

- サイズは W 約 50mm×H1000~2000mm
- カラーは大きく分けて「黒」「グレー」「アイボリー」「ブラウン」があります。  
→ 素材として多く出ているカラーはグレー→黒→アイボリー→ブラウンの順になります。  
→ 黒だけでも細かく分けると300種類あると言われています。(車種によって異なる為)
- 引張強度が3トンあり丈夫ですが、カットするとその部分から解れてしまいます。  
→ ヒートカットであれば解れることはありません。
- 毎月数百kg回収されており相当数の供給が可能です。

## 加工例

- 縫製
- シルクプリント



# エアバッグ



## 素材について

エアバッグはシートベルトと同様、安全性にかかわるパーツのためリサイクルができず役目を終え廃棄されてしまいます。この工場では取り外しの際に一度も使用されることなく、廃車にするためだけに取り外されています。NEWSIED PROJECTではそんなエアバッグを丁寧に洗浄し、素材として再生しています。

## 特徴

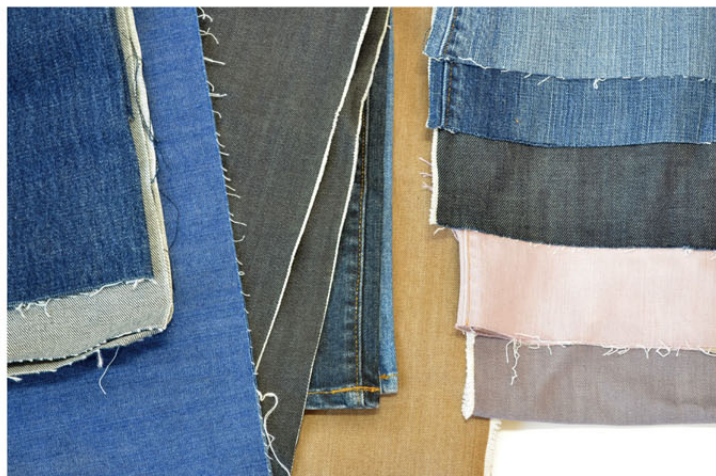
- サイズは約 W650mm × H650mm (写真の丸型のもの)
- カラーは主に「白」「水色」「ピンク」があります。
- 形状は様々でハンドルに取り付けられている丸型のエアバッグや、助手席・カーテンエアバッグなど、四角に近い形状のものなどがあります。
- エアバッグはガスによって膨らみますため、内部は○○になっています。  
→ 生地はシリコンでコーティング加工がされているため耐摩擦性や防炎性などの特徴があります。
- 車体から取り外す際はカッターで裁断するため、切りっぱなしの状態になっています。
- 毎月数百 kg 回収されており相当数の供給が可能です。

## 加工例

- 縫製



# デニムスワッチ



## 素材について

年間数百種類の生地サンプルが作られています。生地となる綿は仕入国の気象状況や経済状況などあらゆる条件を加味したうえでさまざまな国の綿を、混紡し各メーカーの望む最適な綿を作り出しています。綿原産国の出来具合により、毎年割合を変化させて決めています。湿度・温度など少しの条件で綿の織りの風合いや染色の具合が変わってくる上にストーンウォッシュ・ケミカルウォッシュなどの色落ち加工をしたり、経年劣化をみたりと、デニム作りには時間と情熱が惜しみなく注がれます。毎年、各メーカーへ数十パターンを用意し、その年のデニムを決めていきます。情熱が注がれたサンプル生地を無駄にすることなく、余すことなく使っていきたい。NEWSSED PROJECTの企画主旨に賛同し、生地の提供をして頂いています。

## 特徴

- サイズは約 W300mm × H600mm
- カラーは一般的な青が一番多く、黒・赤・緑・茶・柄ありなど様々です。
- サンプル生地が5~6枚まとめてハンガーに取り付けられています。生地は全て同じ生地で、ウォッシュなどの加工を見比べるために一束にまとめられています。
- 元が生地サンプルなのでカットされ短くなってしまった物もあります。
- デニムの種類はカラーデニムやストレッチ素材など様々です。
- 年間約1トンほど廃棄されています。

## 加工例

- 縫製
- プリント



# ウェットスーツ生地



## 素材について

サーファーやダイバーの必需品、ウェットスーツはネオプレンゴム（クロロプレンゴム）の表面と裏側にアクリル100% & ナイロン100% & 混合の3種のどれかを貼ったものです。非常に密度の高いゴムで空気・水の進入がまったくなく、やわらかい素材なので衝撃に強い。保温効果がある。など優れた素材特性を持つが、化学合成された素材のためリサイクルがあまり進んでいないのが現状です。主に廃棄される素材は鉄を燃やす際の原料（コークス）の代替燃料として提供しています。しかし、焼却には厳しい原料チェックがあり全ての素材を燃やしているわけではありません。自然を楽しむスポーツの為につくられた製品が、環境に悪影響を及ぼしてはならない。そんな想いから再利用を目指し、NEWSED PROJECTに提供をして頂いています。

## 特徴

- サイズは約 H1500mm×W2000mm / 生地の厚みは 2mm,3mm,5mm の3種です。
- オーダーで制作している工場のため生地を発注する際にある程度、人気のカラーを想定して発注します。オーダーの入らない生地（人気の無いカラー）はデットストックとして溜まっていくだけになってしまうため一定期間が過ぎると新品のまま廃棄されてしまいます。
- 生地の特徴は水を通さず、上下左右に伸びる素材です。
- 色は蛍光色や暗めの色など様々です。また表裏で異なる色になっているのも特徴です。
- 制作時に出る端材が1ヶ月に約数百kg / デットストックの原反は約300kgあります。

## 加工例

- 縫製
- 型抜き

# ぺっちゃん (箸の端材)



## 素材について

箸工場にて大量に作られている箸は、写真でも分かるように塗装されていない部分を機械がはさみ、削り出し・コーティング・カットの工程まで行われます。あらかじめ長めに作ってある為、機械が挟んでいる部分はカットの際に端材として大量に破棄されています。ぺっちゃんの名前はカットしたときに「ペッチン！」と聞こえることが名前の由来になっています。

## 特徴

- サイズは約 H45~70mm×W8mm / 素材は主に木材になります。
- 1ヶ月に10トン~20トンのぺっちゃんが破棄されています。
- 塗装の色は様々で、無地で表面コーティングだけされているものもあります。
- 色が付いている部分は箸に塗装する際に塗り足しで、塗られた為です。
- 形状(断面)は様々で供給頂く毎に異なります。主に角丸四角形が多いのですが形状を選ぶことは出来ません。



## 加工例

- 削り(穴あけ加工)
- 箔押し



# 鍵（車の鍵 / スペアキー）



## 素材について

自動車リサイクル工場でシートベルトやエアバッグと一緒に出る廃材の1つに車の鍵（スペアキー）があります。鍵自体は車が廃車になった時点で不要になり、スペアキーと一緒に廃棄されており素材として活用できないかと、提供していただいています。

## 特徴

- サイズは約 H60~75mm×W30~20mm×D2~3mm
- 黒樹脂が付いたものと裸の鍵の2種類があり、提供頂いている9割が裸の鍵になります。
- まとめて回収されるため表面のコーティングが剥がれているものなどがあります。
- 車種やブランドによって鍵の頭の部分の形状が異なります。

→ 素材として使用する際はロゴの部分が見えないような形で使用してください。



※完全に消さなくてもロゴにかぶるようになぞ箇所キズや穴などの加工がされていれば問題ございません。

## 加工例

- 削り

# 木琴端材



## 素材について

教育分野などで楽器製作をおこなっている現場では楽器製造時の廃材を有効活用したいという想いがあり供給していただいています。木琴(カリン音板)とよばれる音階部分(ブナ材)パーツは各音階ごとに切りそろえる際に端材が出てしまいます。また、ひび割れや変色などの理由で製品には使用できず廃棄されてしまいます。

## 特徴

- サイズは H300~100mm×W37~30mm×D18mm
- カラーは主に「焦茶」「薄茶」になります。
- 全て角が取れた状態(角丸)になっております。
- 素材は焦茶 / 半分・薄茶 / 半分の割合で供給いただいています。
- 元々が木琴の素材なので、素材同士を叩き合わせると拍子木のような音がします。

## 加工例

- 裁断
- 塗装(カラー・ニス)
- 溝の削り加工
- 焼き印



# ワインコルク



## 素材について

主に東京、大阪、名古屋、神戸、福岡のホテルやワインの取扱いのある飲食店などから出るコルク栓を提供頂いています。コルクは東京都内だけで年間約33万本の量が廃棄されています。回収されたコルクは洗浄をし保管されているのですが、赤ワインに使用されていたコルクは色が完全に落ちることなく色が染み付いており、若干のワインの香りが残っているのも特徴です。

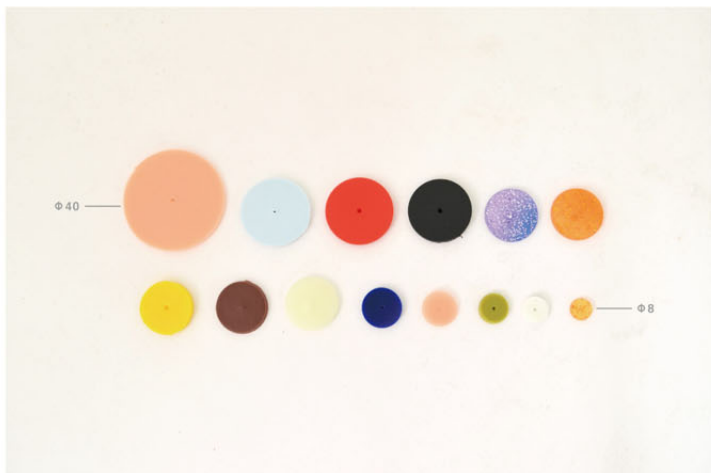
## 特徴

- サイズは約 H40~50mm×W20mm
- 大きく分けて2種類のコルクがあります。
  - 天然コルク栓：天然の木の皮をそのまま繰り抜き作られたもの
  - 圧縮コルク栓：チップにしたコルクを圧縮し成形したもの
- 栓を開ける際にワインオープナーを使用するため、穴や割れなどがあるものがあります。
- 印刷または焼印で表面に絵や文字などが入れられています。

## 加工例

- まだありません。

# ソフトビニール人形の抜きカス



## 素材について

ソフトビニール人形を製作する際に回転可能な関節を形成するため胴体に手足のパーツを付けるための丸い穴を開けます。単純な接合法ですが丈夫で多少手荒に扱っても、簡単には外れたり破損したりしない仕様になっています。この加工の際に必ず出てしまうのがソフトビニール人形の抜きカスになります。

## 特徴

- サイズは左上のもので約 $\Phi 40$ mm、右下のもので約 $\Phi 8$ mmになります。  
→製作する人形によって毎回サイズと色は異なります。
- 形状は丸型のみになります。  
→丸く抜く際は、コンパスの要領で穴を開けるため必ず中心に針を刺した穴があります。
- 色は様々で、単色、蓄光、ラメ、マーブルなどがあります。

## 加工例

- まだありません。



# ストッキング・靴下



## 素材について

靴下、ストッキングはファッション商品の特性上、年2回シーズン（春夏、秋冬）ごとに新商品の提案をおこなっており、その提案において試作およびサンプル品を作成します。そのサンプル品については試験、試着、展示、営業商談などをおこなった後は廃棄をしてしまいます。そのサンプル商品を無駄にすることなく活かしていきたいとの考えで素材としてご提供頂いています。

## 特徴

- サイズは約 H900mm×W200mm（商品によって異なります。）
- 色や素材も毎回異なるのが特徴で、主に靴下やストッキングが出ています。
- 年間約1万足が廃棄されています。

## 加工例

- まだありません。



#### 素材について

株式会社かまわめの手ぬぐいは、明治時代から続く「注染」という伝統的な染色技法を用い、職人の手で染められております。「注染」で染めた木綿晒の風合いや吸水性の高さ、そして何より染め上がりの色や柄の繊細な美しさは世界に類を見ません。今回ご提供頂く素材は、手ぬぐいから作られる「まめぐい」と言う商品を作る過程で出る端材です。「まめぐい」とは約27cm×27cmのハンカチサイズの手ぬぐいです。1本約90cm×34cmの手ぬぐいから約27cm四方の「まめぐい」が3枚取れます。巾約34cmの手ぬぐいから約27cmの「まめぐい」を取るのに、縫製の部分を含め約31cmの生地を裁断して作られます。その時に出る端材が今回の素材です。また、手ぬぐいを染色する時は反物と言う、生地がつながった状態の物が使われます。反物は1反約12mで、通常は2反分（約24m）つながったまま染色されます。その反物のまま、裁断されるので、端材の長さも約24mあります。ただし、手で作られているものですので、状況によって長さを調節したり、裁断の都合で短くなっていたりする事もありますので、24mはあくまで目安になります。また染色の特性上、使えば使うほど柔らかくなり、ジーンズと同じように徐々に色が落ち、経年変化を楽しめるのも特徴の一つです。

#### 特徴

- サイズは約24m×W1.5～30mm（断截面は生地のほつれがあり、もう一方は生地のみになっています）
- デザインや色柄は供給頂くタイミングによって異なります。基本的にアソートでの提供です。
- 生地の特徴について  
→昔ながらの染色技法ですので、ジーンズと同じように色がおち、経年変化が楽しめます。  
また生地は木綿晒ですので、使うほどに柔らかくなります。

#### 加工例

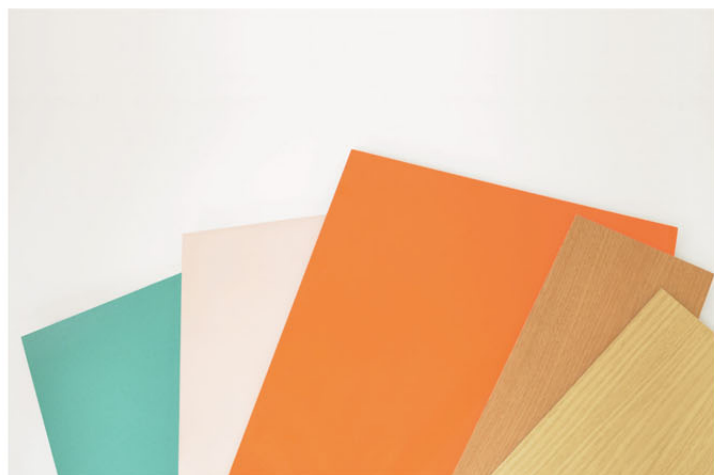
- まだありません。

#### 注意事項

NEWSED PROJECT 開催の NEWSED UPCYCLE DESIGN AWARD2014 にご協力いただき、株式会社かまわめの「手ぬぐい端材」を素材として使用させて頂いております。個人の方への素材提供は行っておりません。直接素材提供についてのご連絡はご迷惑となりますのでされないよう皆さまのご理解とご協力の程、宜しくお願い致します。



# 化粧板



## 素材について

家具や内装で使用されているメラミン化粧板は表面硬度が硬くキズが付きにくい為、特にテーブルやカウンター等の天板によく使用されています。化粧板のカタログ改定にともない廃番になってしまう柄化粧板（木目調の化粧板）が発生します。新しいカタログには掲載がされない為、在庫で残ってしまった化粧板は使用することがなく廃棄されてしまいます。そんな十分化粧板として使用出来る素材を今回提供頂いております。

## 特徴

- サイズは H1820mm×W910mm / H2430mm×W1220mm（厚み：1.2mm）
- 供給可能な素材は木目調の化粧板のみになります。また色柄は選ぶことは出来ません。
- 画像にあるオレンジや水色の化粧板は供給できませんのでご了承ください。

## 加工例

- まだありません。